




# Adaptér Dell – USB 3.0 pro HDMI/VGA/Ethernet/USB 2.0

Příručka pro uživatele



Model: DA100



-  **POZNÁMKA:** POZNÁMKA označuje důležitou informaci, která vám pomáhá lépe využít váš počítač.
-  **UPOZORNĚNÍ:** UPOZORNĚNÍ označuje potenciální poškození hardwaru nebo ztrátu dat, v případě nedodržení pokynů.
-  **VAROVÁNÍ:** VAROVÁNÍ označuje možnost poškození majetku, zranění nebo úmrtí.

© 2014 Dell Inc. Všechna práva vyhrazena.

Informace v tomto dokumentu se mohou změnit bez předchozího upozornění. Reprodukce těchto materiálů bez písemného souhlasu Dell Inc. je přísně zakázána.

**Ochranné známky použité v tomto textu:** Dell a logo Dell jsou ochranné známky Dell Inc., Intel<sup>®</sup>, Centrino<sup>®</sup>, Core<sup>™</sup> a Atom<sup>™</sup> jsou buď ochranné, nebo registrované ochranné známky Intel Corporation v USA a ostatních zemích; Microsoft<sup>®</sup>, Windows<sup>®</sup>, a Windows jsou buď ochranné známky nebo registrované ochranné známky Microsoft Corporation ve Spojených státech amerických a/nebo ostatních zemích; Bluetooth<sup>®</sup> je registrovaná ochranná známka Bluetooth SIG, Inc. používaná společností Dell na základě licence; Blu-ray Disc<sup>™</sup> je ochranná známka vlastněná Blu-ray Disc Association (BDA) a licencovaná k použití na discích a přehrávačích; Ostatní ochranné známky a obchodní názvy použité v tomto dokumentu odkazují na subjekty nárokuje si známky a názvy nebo své produkty. Dell Inc. si nenárokuje žádné vlastnictví na ochranné známky a obchodní názvy než ty, které vlastní.

## Obsah

- a. Adaptér Dell – USB 3.0 pro HDMI/VGA/Ethernet/USB 2.0 – DA100
- b. Průvodce rychlým nastavením
- c. Průvodce ke stažení softwaru



## Technické údaje

### Vstup Upstream

- USB 3.0

### Výstupy Downstream

- USB 2.0
- HDMI
- VGA
- Gigabit Ethernet

## Rozlišení/Rychlost obnovení

Samostatné zobrazení: 1x HDMI (2048x1152 max.)/60 Hz

Samostatné zobrazení: 1x VGA (1920x1080 max.)/60 Hz

## Přehled produktu

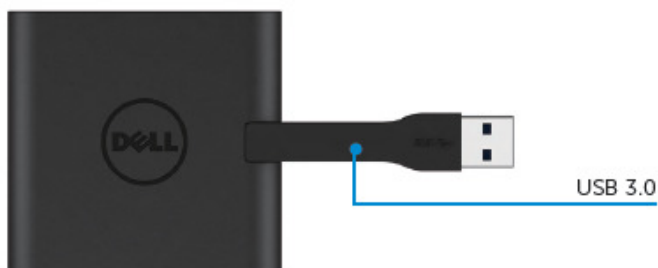
Pohled zepředu



Pohled zezadu



Pohled shora



## **Doporučené systémové požadavky**

### **Hardware**

Dual Core Intel CPU 2 GHz nebo vyšší

Výstup USB 3.0

### **Operační systém**

- Wins OS (Win 7, 8, 8.1,10) 32/64 bitový

## **Doporučené systémové požadavky**

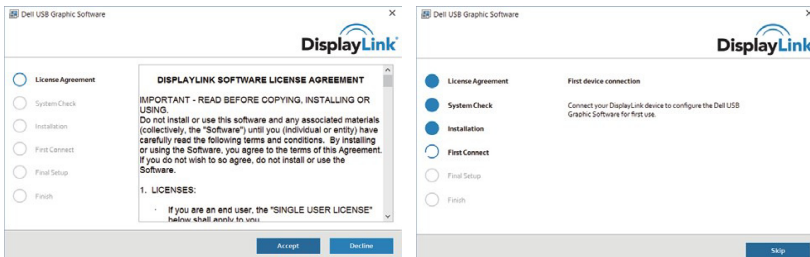
Max. provozní teplota 40C

## Nastavení Windows 7/8/8.1/10

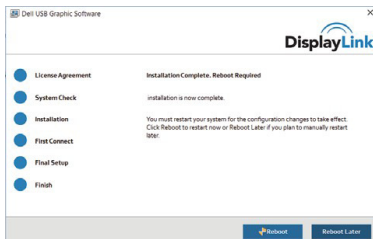
**Poznámka:** Nepřipojujte adaptér do PC před instalací ovladačů.

1. Stáhněte software z <http://www.dell.com/support/>  
Po stažení ovladače dvakrát klikněte na „Displaylink.exe“.

2. Po instalaci přijměte Licenční dohodu s koncovým uživatelem, abyste mohli pokračovat.

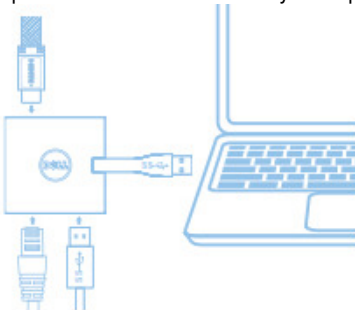


3. Klikněte na „Souhlasím“. Software DisplayLink Core a DisplayLink Graphics se nainstalují.



4. Adaptér a periferní zařízení připojte ke svému PC.


\*Adaptér podporuje výstupní kapacitu videa s možností volby dvou portů: 1x HDMI a 1x VGA



## Menu správce DisplayLink


Možnost menu	Popis
DisplayLink Manager	Kliknutím na tuto položku zobrazíte verzi nainstalovaného softwaru DisplayLink.
Check for Updates	Kontrola aktualizace Windows.
DisplayLink Devices	Kontrola zapojených zařízení DisplayLink.
Audio Setup	Otevře okno Konfigurace audio nastavení Windows.
Video Setup	Otevře okno Rozlišení obrazovky Windows.
Screen Resolution	Zobrazí seznam dostupných rozlišení.
Screen Rotation	Otočí obrazovku ve směru nebo proti směru hodinových ručiček.
Extend To	Rozšíří displej doprava nebo doleva, od hlavního displeje.
Extend	Rozšíří plochu Windows na displej.
Set as Main Monitor	Nastaví tuto obrazovku jako hlavní displej.
Notebook Monitor Off	Přepne zobrazení notebooku a zobrazí DisplayLink jako hlavní displej.
Mirror	Zkopíruje co je na hlavním displeji a reprodukuje to na tomto displeji.
Off	Přepne displej.
Fit to TV	Tuto funkci použijte k nastavení velikosti okna tak, aby odpovídalo obrazovce TV.

## Nastavení displeje do rozšířeného režimu

1. Klikněte na ikonu DisplayLink. 
2. Vyberte rozšířit.

Zařízení je nyní rozšířeno ve směru, v jakém bylo při posledním přepnutí displeje v tomto režimu. Pro větší kontrolu použijte menu Rozšířit na a vyberte jednu z možností. Tak se zařízení přepne do rozšířeného režimu a na hlavním (primárním) displeji se umístí nalevo/napravo/nahoru/dolů.

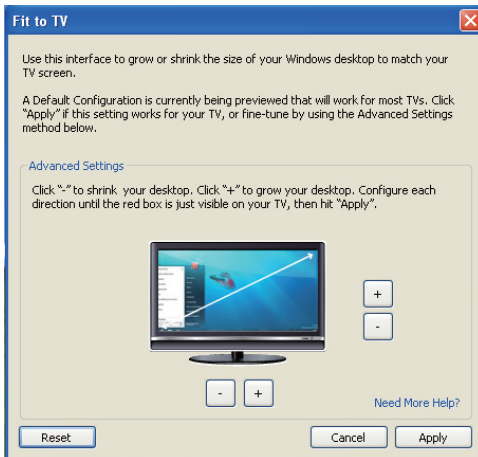
## Nastavení displeje v zrcadlovém režimu

1. Klikněte na ikonu DisplayLink. 
2. Vyberte Zrcadlo.

Rozlišení, hloubka barev a rychlost obnovení primární obrazovky se replikují na monitoru zapojeném k zařízení DisplayLink USB Graphics.

## Konfigurace na TV

1. Chcete-li provést konfiguraci na TV, vyberte možnost z DisplayLink GUI. Zobrazí se následující rozhraní



2. Rovněž se vám zobrazí červené ohraničení obrazovky DisplayLink  
Červené ohraničení ukazuje velikost nové plochy Windows. Ke změně velikosti červeného ohraničení tak, aby odpovídalo TV, použijte ovládání „+“ a „-“.

Poznámka: Jemnější konfigurace velikosti ohraničení lze dosáhnout tak, že podržíte klávesu CTRL a kliknete na „+“ a „-“.

3. Jakmile je červené ohraničení na okrajích TV obrazovky, klikněte na „Použít“ a změňte tak velikost plochy Windows.





## Průvodce odstraněním problémů pro Dell 4-1 adaptér (DA100)

Odstraňování problémů	Navrhované řešení
Na monitoru připojeném k adaptéru není žádné video	Zkontrolujte zapojení video kabelů. Odpojte od zdroje napájení, počkejte 10 sekund a potom znovu zapojte.
Video na připojeném monitoru je narušené nebo poškozené.	Zkontrolujte zapojení video kabelů. Zkontrolujte rozlišení videa v Položky ovládacího panelu\ DisplejZměnit nastavení displeje
Video na připojeném monitoru se nezobrazuje v rozšířeném režimu	Změňte nastavení buď: • Konfigurací v Položky ovládacího panelu\Všechny položky ovládacího panelu\ Displej\Rozlišení obrazovky • Přepněte otočením "Windows Key +P".
USB porty na adaptéru nefungují	Odpojte od napájení, počkejte 10 sekund a potom se znovu připojte. Proveďte aktualizaci nejnovějšího ovladače USB 3.0  (Viz Příručka pro uživatele).
HDCP obsah se nezobrazí na připojeném monitoru	Podpora obsahu HDCP není momentálně k dispozici.
Displaylink Driver nelze nainstalovat	Ovladač získejte buď: • Stažením nejnovějšího ovladače z webové stránky Displaylink. • Připojením se k Windows Update prostřednictvím adaptéru (pomocí portu Wi-Fi nebo Ethernet na laptopu).
Laptopu se nepodařilo provést restart se zapojeným adaptérem	Odeberte všechna USB zařízení připojená do adaptéru; některé nekvalifikovaná zařízení mohou způsobit uzamknutí obrazovky.

## **Regulační informace**

Adaptér Dell 4-1 (DA100) splňuje pravidla FCC/CE a celosvětové směrnice týkající se konstrukce, shody a ekologičnosti.

## **Kontaktujte Dell:**

1. Navštivte [www.dell.com/support](http://www.dell.com/support)
2. Vyberte svoji kategorii podpory.
3. Vyberte vhodnou službu nebo podporu, podle toho, co potřebujete.

Nebo navštivte:

<http://www.displaylink.com/support/>.